

## CURSO BÁSICO DE MANDO Y CONTROL. TOMA DE DECISIONES EN EMERGENCIAS (MCE)



# G.O.M

## La Gestión Operativa y Mando para Jefes de Grupo

Documento elaborado a partir del:

- Manual "Gestión Operativa y Mando para Sargentos" de la Agencia Navarra de Emergencias y del Manual
- Manual "Gestión Operativa y Mando (GOM) Puesto de Mando Avanzado de Bomberos" de la Escuela Nacional de Protección Civil de España los dos traducidos de la GOM de la ENSOSP de Francia

Las emergencias son sucesos que por su propia naturaleza no pueden ser predeterminados, lo que obliga a estar siempre preparado mediante programas y planes de acción, que una vez implantados y conocidos, garanticen la optimización de acciones, utilización de medios de manera acorde y reducción de incertidumbre y por ende riesgos en los intervinientes y las víctimas.

La experiencia demuestra que la falta de organización y planificación, provocan o pueden provocar, el que un pequeño incidente, termine convertido en una catástrofe.

Lo importante en una estructura de respuesta ante emergencias es la clarificación de acciones a desarrollar, así como la habilidad y destreza en el desarrollo de secuencias generales, al objeto de liberar recursos personales de acciones genéricas, centrando estos en aspectos fundamentales de la emergencia, optimizándose así no solo la utilización de medios técnicos, sino también la de los medios humanos y las acciones tácticas y estratégicas, encaminadas a dar una solución satisfactoria bajo los principios de rapidez, eficacia y seguridad.

El procedimentar acciones, sean estas tanto básicas como de nivel táctico o estratégico, elimina incertidumbres en todos los niveles de la cadena de respuesta, clarificándose así, acciones y responsabilidades, así como definiéndose la continuidad de las acciones encaminadas a la resolución de los incidentes.

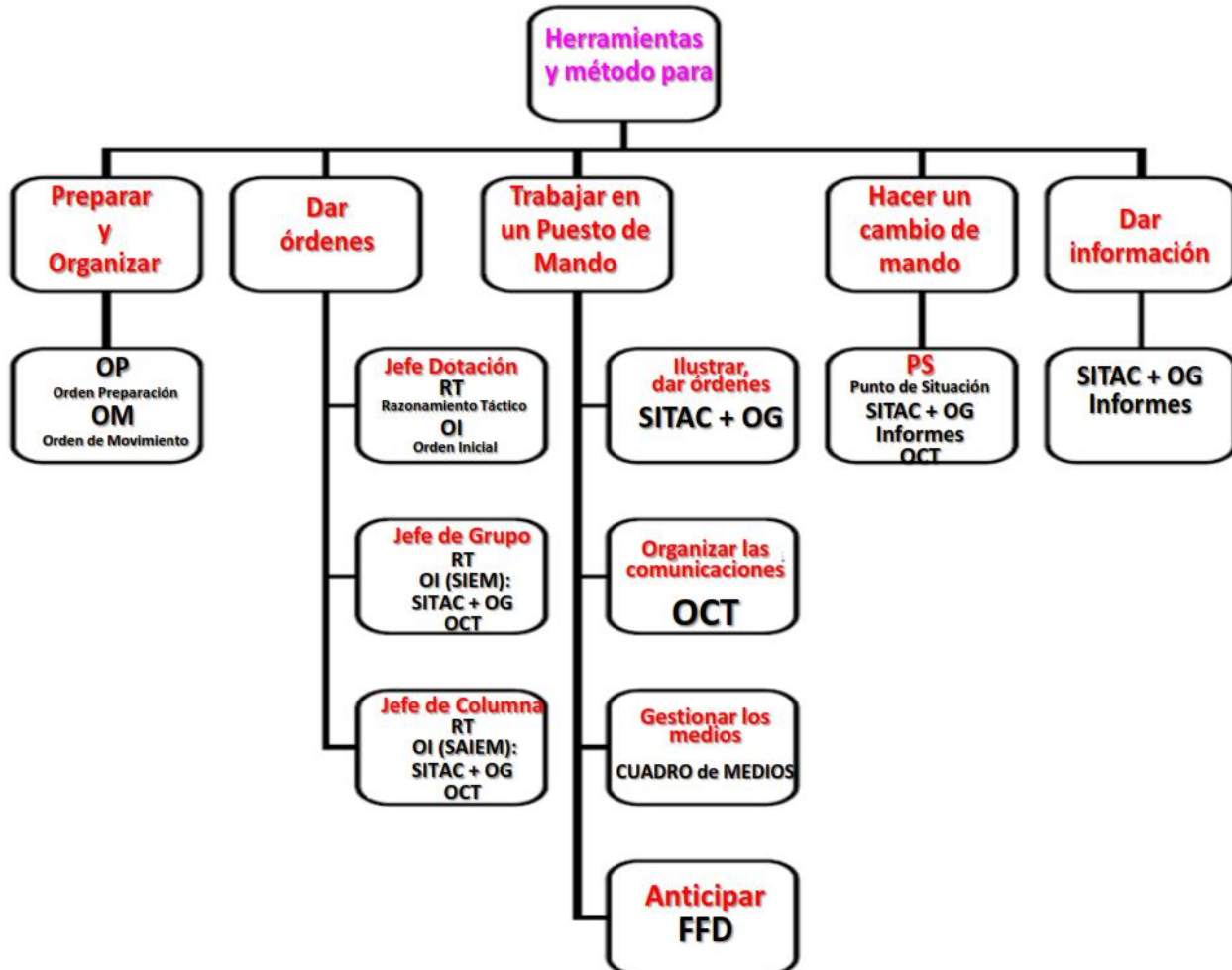
Con el procedimiento de mando aquí descrito se pretende optimizar la secuencia de análisis, decisiones y órdenes por parte de los diferentes mandos, que a su nivel han de ejecutar estas secuencias, al objeto de no omitir acciones relevantes en la cadena decisoria de organización y dirección de las emergencias de cualquier naturaleza y/o magnitud

Todas las movilizaciones a una intervención de bomberos están protocolizadas, de tal manera que en todas ellas y desde el primer momento de la intervención hay un responsable de la misma.

Este documento está compuesto de:

- Parte A: Los principios fundamentales
- Parte B: La cadena de mando
- Parte C: Los marcos de ordenes
- Parte D: Comunicaciones al centro de coordinación
- Parte E: La organización de los canales de transmisiones
- Parte F: Generalidades en estrategia y táctica operativa
- Parte G: Documentos dignos de interés

La GOM permite:



OP Orden Preparación

OM: Orden de Movimiento

**Cabo (Jefe de Unidad)**

- RT: Razonamiento Táctico
- OI (OMMAS): Orden Inicial

**Jefe de Grupo**

- RT: Razonamiento Táctico
- OI (SIEM): Orden Inicial
- SITAC + OG: Situación Táctica + Orden Gráfico
- OCT: Orden Complementaria de Transmisiones

## A LOS PRINCIPIOS FUNDAMENTALES

- 1 Los 6 principios fundamentales
- 2 Las 6 funciones del mando operativo
- 3 Los 5 niveles del mando operativo
- 4 Los niveles de mando y el escalón jerárquico
- 5 El cuadro de órdenes general

### 1 - Los 6 principios fundamentales

Los principios fundamentales son:

- Es responsabilizar, dentro de un marco legal, a los subordinados directos para que se adhieran a vuestra opción y dar cuenta al superior directo para que comprenda vuestra opción.
- Solo se puede mandar de manera eficaz hasta cuatro subordinados directos
- Solo se dan ordenes a los subordinados directos (menos en caso de peligro urgente)
- Siempre se debe controlar la ejecución de las ordenes (con un reconocimiento visual o/y con un informe del subordinado)
- Solo se debe rendir cuentas al escalón jerárquico inmediatamente superior o al centro de coordinación

### 2 - Las 6 funciones del mando operativo

Cada mando hace o rellena u ocupa las funciones siguientes:

- Mando: Decidir lo que hay o no que hacer y como
- Anticipación: pensar lo que podría pasar y elegir una opción
- Acción: dar las ordenes a los subordinados
- Informes: rendir cuentas al escalón jerárquico inmediatamente superior
- Logística: gestionar los medios (materiales, vehículos y humanos)
- Transmisiones: gestionar y dar los canales de radio a utilizar

En función del nivel de complejidad o de dificultad de la intervención o de la cantidad de recursos que haya en la intervención, el mando a cargo de esta intervención puede delegar algunas o todas de estas funciones. Esta delegación la hace con un puesto de mando avanzado (PMA). Los 3 niveles de Puesto de Mando Avanzado los más utilizados son:

1. **El PMA Nivel 1:** puesto de mando de nivel de jefe de grupo, con 2 bomberos (Mando =1 jefe de grupo + 1 jefe de dotación o 1 bombero conductor)
2. **El PMA Nivel 2:** puesto de mando de nivel de jefe de guardia+, con tres o más personas (Mando=1 jefe de guardia (oficial)+ otro jefe de guardia (suboficial) + 1 jefe de grupo + 1 bombero conductor)
3. **El PMA Nivel 3:** puesto de mando de nivel de jefe de operaciones, con 7 o más personas (Mando=Jefe de Operaciones + 2 jefes de guardia + 2 jefes de grupo + 2 gestores + 1 bombero conductor)

### 3 - Los 5 niveles del mando operativo

Los niveles de mando en los cuerpos de Bomberos son generalmente (del que gestiona menos al que gestiona más):

1. Bombero (sin jefe de dotación)
2. Jefe de dotación
3. Jefe de grupo
4. Jefe de guardia
5. Jefe de Operaciones

Si no hay un nivel entonces el nivel superior cubre momentáneamente el nivel operativo ausente.

### 4 - Los niveles de mando operativos y el escalón jerárquico

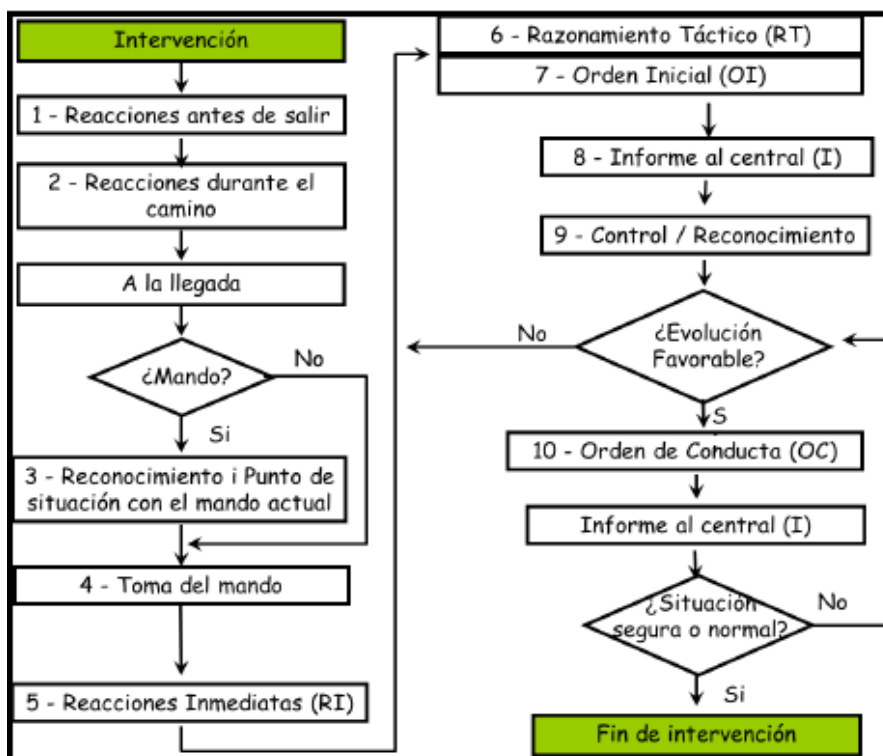
Los niveles de mando corresponden a:

- Jefe de dotación : Cabo (o sargento)
- Jefe de grupo : Sargento (o suboficial o oficial)
- Jefe de Guardia : Suboficial o oficial
- Jefe de Operaciones : El Director del Servicio o su adjunto o persona designada como Técnico de Protección Civil

## 5 - El cuadro de órdenes general

Cada nivel de mando tiene su propio cuadro de órdenes, pero todos los cuadros de órdenes tienen las mismas cinco partes:

- Reacciones Inmediatas (RI),
- Razonamiento Táctico (RT),
- Orden Inicial (OI),
- Informes (I),
- Orden de Conducta (OC).



Las herramientas y el método GOM están previstos para que el:

- **Bombero ejecute las órdenes.** Solo tiene que pensar en su seguridad individual y colectiva (binomio),
- **Cabo** pueda *actuar* en la fase de las reacciones inmediatas (RI),
- **Sargento** o jefe de grupo pueda *organizar* y *actuar* en una intervención con los medios previstos para un grupo (materiales = 4 vehículos, humanos = 16 a 20),
- **Jefe de guardia** pueda *anticipar*, *organizar* y *actuar* en una intervención con medios superiores a un grupo para un grupo (materiales > 4 vehículos, humanos > 20),

## B - LA CADENA DE MANDO

### 1 - La subida de la cadena de mando en función de los recursos materiales y humanos

#### 1 - El primer mando

El primer mando lo tiene el que llega el primero y generalmente es el jefe de dotación (cabo).

- Si no hay un jefe de dotación (cabo) al momento de la salida el jefe de dotación podrá ser un bombero:
  - será el que tenga más antigüedad.

En este caso se mandara

- al jefe de dotación (cabo) de otro parque
- o al jefe de grupo de guardia (sargento) para que coja el mando una vez que llegue. Entonces se hará un cambio de mando.

Un jefe de dotación (cabo) puede llevar el mando de dos o tres dotaciones hasta la llegada de un jefe de grupo (sargento). Entonces se hará un cambio de mando.

#### 2 - El mando con varios jefes de dotaciones

Si hay varios jefes de dotaciones (cabos) en una intervención tiene que haber **un jefe de grupo (sargento)**.

- Sin jefe de grupo (sargento) entonces uno de los jefes de dotación (cabo) tomara el mando. El jefe de dotación (cabo) que tendrá el mando será por orden,
  1. el primero que haya llegado en el lugar de la intervención.

En este caso se mandara

- a un jefe de grupo (sargento) de otro sector
- o al jefe de guardia (suboficial u oficial) para que coja el mando una vez que llegue. Entonces se hará un cambio de mando.

El jefe de grupo (sargento) puede llevar el mando de más de un grupo (más de cuatro dotaciones) hasta la llegada de un jefe de guardia. Entonces se hará un cambio de mando.

### 3 - El mando con varios jefes de grupo

Si hay más de un jefe de grupo (sargento) en una intervención tiene que haber **un jefe de guardia (suboficial u oficial)**.

- Sin jefe de guardia (suboficial u oficial) entonces uno de los jefes de grupo (sargento) tomara el mando. El jefe de grupo (sargento) que tendrá el mando será por orden:

1. el primero que haya llegado en el lugar de la intervención

En este caso se mandara

- a un jefe de guardia (suboficial u oficial) para que coja el mando una vez que llegue. Entonces se hará un cambio de mando.

El jefe de guardia (suboficial u oficial) puede llevar el mando de más de cuatro grupos hasta la llegada del jefe de operaciones. Entonces se hará un cambio de mando.

### 4 - El mando con varios jefes de guardia

Si hay más de un jefe de guardia (suboficial u oficial) en una intervención tiene que haber **un jefe de operaciones (Director del Servicio o su adjunto o Técnico de Protección Civil)**.

- Sin jefe de operaciones entonces uno de los jefes de guardia (suboficial u oficial) tomara el mando. El jefe de guardia (suboficial u oficial) que tendrá el mando será por orden,

1. el suboficial de guardia
2. el oficial de guardia
3. el Jefe de Operaciones
4. el Jefe del Servicio.

En este caso se mandara

- a un jefe de operaciones (oficial) para que coja el mando una vez que llegue. Entonces se hará un cambio de mando.

El jefe de operaciones no tiene límite de gestión de recursos.

## 2 - La bajada de la cadena de mando en función de los recursos materiales y humanos

La bajada de la cadena de mando se hará de arriba hacia abajo haciendo cada vez un cambio de mando.

Esto tiene que tener en cuenta que el que se quede cada vez con el mando tiene que mandar a los recursos materiales y humanos correspondientes a su función operativa:

- El jefe de operaciones no tiene límite
- El jefe de guardia tendrá que mandar a no más de 4 grupos
- El jefe de grupo tendrá que mandar a no más de 4 dotaciones
- El jefe de dotación tendrá que mandar a no más de una dotación

## 3 - La cadena de mando en función del tiempo

Cada nivel de mando (jefe de dotación, jefe de grupo, jefe de operaciones) está previsto para trabajar con medios operativos ya definidos.

Estos medios operativos que son tanto bomberos como vehículos tienen unos límites inherentes a sus capacidades operativas. Por ejemplo el tiempo de consumo de los ERAS, el tiempo de uso de una bomba forestal sin abastecimiento en continuo, lo que puede soportar un bombero como trabajo duro i difícil (ataque de un incendio por el interior con muchas calorías,...).

Entonces se puede definir un tiempo que una vez acabado habría que enviar más recursos y un mando de nivel superior.

Este tiempo podría definirse así:

- *Tiempo que tiene un mando, después de su llegada sobre el siniestro, con sus medios, para "controlar" o impedir la agravación de la situación.*

Así se podría poner para cada nivel un tiempo definido a partir del cual el centro de coordinación tendría que solicitar al mando actuando para que le dé un informe de la situación para determinar el envío o no de un nivel de mando superior con más medios.

Por ejemplo:

- Para el jefe de dotación: 30 minutos
- Para el jefe de grupo: 30 minutos
- Para el jefe de guardia: 45 minutos
- Para el jefe de operaciones: sin límite de tiempo

Estos tiempos corresponden igualmente a los tiempos para dar el primer informe completo al centro de coordinación.

#### 4 - La cadena de mando en función de otros criterios

La cadena de mando puede subir en potencia (y luego bajar) en función de otros criterios como serian:

- La gestión de los periodistas que serian imposibles a gestionar al mismo tiempo que la intervención por el mando actual.
- La presencia de "políticos" que necesitarían el acompañamiento de un mando de nivel más alto.
- Etc....

En estos casos el mando actual pide en refuerzo un mando superior al centro de coordinación este llega, hacen un cambio de mando y luego:

- El nuevo mando gestiona lo que a ocasionado su llegada estando en relación con el antiguo mando
- El antiguo mando lleva como misión principal la gestión de la parte puramente operativa

La cadena de mando puede iniciarse en niveles superiores aun en ausencia de inferiores, si por cercanía al lugar del incidente, un mando de rango superior llega antes que otro de inferior, pudiéndose completar la cadena jerárquica si la situación lo requiere, o bien dar solución al incidente sin completar esta, a fin de preservar los mando sen su lugar de origen en previsión de otras atenciones, haciendo retornar a los intermedios de entenderse que la cumplimentación de toda la cadena no es proporcional a la tipología y magnitud del incidente.

#### 5 - La cadena de mando en función del Nivel del Puesto de Mando Avanzado

Hay tres niveles de puesto de mando avanzado, y a cada nivel corresponde un nivel de mando.

- **El PMA Nivel 1:** con 2 bomberos
  - Mando =1 jefe de grupo
  - mas 1 jefe de dotación o 1 bombero conductor
- **El PMA Nivel 2:** con cuatro bomberos
  - Mando=1 jefe de guardia (Oficial)
  - más 1 jefe de guardia (Suboficial)
  - y 1 jefe de grupo (1 sargento)
  - 1 bombero conductor

- **El PMA Nivel 3:** con siete bomberos
  - Mando=jefe de operaciones
  - más 3 jefes de guardia
  - y 2 jefes de grupo
  - 1 bombero conductor

## 6 - ¿Cómo hacer un cambio de mando?

El cambio de mando tiene que hacerse cada vez que haya un cambio del nivel jerárquico del mando o entre dos mandos de mismo nivel. Esto tanto en la subida de la cadena de mando como en la bajada de la cadena de mando.

El objetivo es el siguiente:

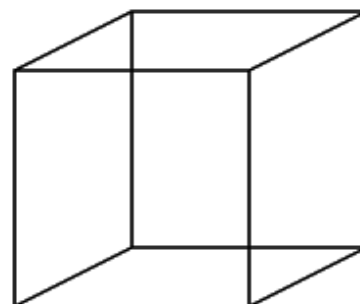
- Para el que va a tomar el mando: hacerse su impresión personal (**R**econocimiento)
- Par el que va a dejar el mando: dar su impresión personal (**P**unto de situación) al que va a tomar el mando
- Para que todos lo sepan: hacer una **C**omunicación del cambio de mando.

Entonces el cambio de mando consiste en: **R.P.C**

**R**econocimiento + **P**unto de Situación + **C**omunicación

**El Reconocimiento** permite al que va a coger el mando de hacerse su impresión personal. Este reconocimiento:

- se hace con el que lleva el mando
- debe hacerse de la manera la más precisa y completa posible
- se puede hacer antes o después o durante el Punto de Situación
- se hace con el método del "cubo" fijándose hacia dónde va la cinética y la tipología del siniestro.



**El Punto de Situación** permite al que va a dejar el mando de dar su impresión personal al que va a tomar el mando. El punto de situación puede hacer de varias maneras, utilizando una o varias de estas herramientas:

- con los informes que ya se han hecho
- con un esquema (SITAC)
- con un documento previsto para esto

**La comunicación** del cambio de mando

- Se comunica al centro de coordinación, el nombre, cargo, y procedimiento de enlace del nuevo mando, informando al resto de responsables de servicios colaboradores.
- Se comunica a los responsables de los sectores o grupos de actuación, el relevo del mando, indicándose el nombre y cargo, de la persona que queda al frente del dispositivo, informándoles de posibles cambios en la estrategia de acciones.

## C / LOS MARCOS DE ÓRDENES

1. El jefe de dotación
2. El jefe de grupo
3. El jefe de guardia
4. El jefe de operaciones

### 1 - El Jefe de Dotación

#### 1. ¿Quién?

El jefe de dotación es un cabo.

#### 2. Mando

El jefe de dotación lleva el mando de una dotación. Una dotación puede contar con 1 a 4 vehículos.

### 3. Misión

El jefe de dotación tiene como principales tareas:

- Hacer un reconocimiento del lugar de la intervención
- Proteger el lugar de la intervención
- Actuar, conforme a los protocolos, en el lugar de la intervención
- La seguridad de su dotación (material i personal)
- Dar informes al centro de control

### 4. Cuadro de órdenes

El cuadro de órdenes del jefe de dotación es:

- **Las 5 Reacciones Inmediatas (RI):**

1. Dar la llegada de la dotación al lugar de la intervención Y luego (el orden dependerá de la Situación)
2. Hacer un reconocimiento (al menos tres lados del "cubo") del siniestro y recoger información básica
3. Ordenar (con el esquema Q.M.M.A.S.) salvamentos u otras acciones o tareas inmediatas. Son órdenes concretas con detalles y pueden corresponder a los protocolos o las pautas de nivel de bombero (ejecutante).
4. Realizar o verificar el corte de fluidos
5. Informe flash (I) para describir rápidamente la situación (antes de los 15 primeros minutos después de la llegada) y/o para pedir refuerzos si la situación sobrepasa los medios actuales y los que están en tránsito (al momento de la llegada o después del reconocimiento).

- **Las 7 preguntas del Razonamiento Táctico (RT):**

El razonamiento táctico se hace durante a lo largo de todo la intervención y sobre todo antes de la orden inicial.

- *¿Qué?, ¿Dónde?, ¿Por dónde?*: estas tres preguntas permiten de saber que tipo de siniestro es, sus características, sus accesos (tanto desde el parque de bomberos, que desde el lugar mismo).
- *¿Qué hacer?*: esta pregunta permite de saber cual es el objetivo prioritario.
- *¿Cómo?*: esta pregunta determina las tareas o acciones operativas que hay que realizar para alcanzar el objetivo
- *¿Con que? , ¿Con quien?*: estas preguntas son para decidir que recursos (humanos y materiales) hacen falta para poner en práctica las tareas o acciones operativas.

- **La Orden Inicial (OI)** se hace después del razonamiento táctico y esta compuesta por el esquema en 5 puntos Q.M.M.A.S. y su finalidad es de poner en práctica las tareas o acciones operativas: Son órdenes concretas con detalles y pueden corresponder a los protocolos o las pautas de nivel de bombero (ejecutante).
  - **Q:** ¿Quién? (RT= ¿Con quién?): decir quién va ha hacerlo
  - **M:** Misión (RT= ¿Qué hacer?, ¿Cómo?): que tarea o acción operativa
  - **M:** Medios (RT= ¿Con que?, ¿Con quién?): que medios materiales y humanos
  - **A:** Acceso (RT= ¿por dónde?): que acceso se va ha utilizar
  - **S:** Seguridad: qué medidas de seguridad individuales o colectivas hay que tener en cuenta
- **El Informe (I)** tiene 5 puntos, y se hace siempre después de la orden inicial. Este informe tiene que hacerse antes de los 30 minutos después de la llegada al lugar del siniestro:
  - **Estoy** (RT= ¿Qué?, ¿Dónde?): para conocer el lugar exacto del siniestro y de que se trata
  - **Veo:** para describir la Situación Táctica Actualizada (SITAC) tal y como cual esta pasando
  - **Preveo** : para prever una posible agravación del siniestro
  - **Hago** (RT= ¿Cómo? ¿Qué hacer?): par describir las tareas que se están haciendo
  - **Pido** (RT= ¿Con que? ¿Con quién?): para pedir los medios que hacen falta
- **La Orden de Conducta (OC):** la orden de conducta es una orden que se da después de la orden inicial (OI). Esta orden tiene la misma estructura que la orden inicial (QMMAS) y también tiene que estar seguida de un informe.

## 5. La OI con la ayuda del RT

OI	¿Quién?	Misión	Medios	Acceso	Seguridad
RT	¿Con quien?	¿Qué hacer? ¿Cómo?	¿Con que? ¿Con quien?	¿Por donde?	

## 2 - El Jefe de Grupo

### 1. ¿Quién?

El jefe de grupo es un sargento.

### 2. Mando

El jefe de grupo lleva el mando de un grupo. Un grupo puede estar compuesto de dos à cuatro dotaciones.

### 3. Misión

El jefe de grupo tiene como principales tareas:

- Tener el mando de una intervención con un grupo compuesto de una a cuatro dotaciones
- Tener el mando de un sector (geográfico o funcional) compuesto de un grupo estando el jefe de grupo bajo el mando de un jefe de guardia
- Tener una función en un puesto de mando avanzado (función logística, función informe, función SITAC)

### 4. Cuadro de órdenes

El cuadro de órdenes del jefe de grupo es:

#### □ Las 5 Reacciones Inmediatas (RI) si llega al mismo tiempo que una dotación:

- Dar la llegada de la dotación y del jefe de grupo al lugar de la intervención  
Y luego (el orden dependerá de la situación)
- Hacer un reconocimiento (al menos tres lados del "cubo") del siniestro y recoger información básica
- Ordenar (con el esquema Q.M.M.A.S.) salvamentos u otras acciones o tareas inmediatas. Son órdenes concretas con detalles y pueden corresponder a los protocolos o las pautas de nivel de bombero (ejecutante).
- Realizar o verificar el corte de fluidos
- Informe flash (I) para describir rápidamente la situación (antes de los 15 primeros minutos después de la llegada) y/o para pedir refuerzos si la situación sobrepasa los medios actuales y los que están en tránsito (al momento de la llegada o después del reconocimiento).

#### □ Las 5 Reacciones Inmediatas (RI) si llega después de una dotación:

- Dar la llegada al lugar de la intervención
- Y luego (el orden dependerá de la situación)
- Hacer un punto de situación con el jefe de dotación que tenga el mando y hacer un reconocimiento periférico conjunto para luego tomar el mando y dar esta información al centro de coordinación.
- Verificar los puntos siguientes :
  - ¿seguridad individual y colectiva?
  - ¿petición inmediata de refuerzos?
  - ¿corte de fluidos?

- ¿salvamentos?
- Ordenes en reacción inmediata (esquema: QMMAS). Son órdenes concretas con detalles y pueden corresponder a los protocolos o las pautas de nivel de bombero (ejecutante).
  - Informe flash (I) para describir rápidamente la situación (antes de los 15 primeros minutos después de la llegada) y/o para pedir refuerzos si la situación sobrepasa los medios actuales y los que están en tránsito (al momento de la llegada o después del reconocimiento).
- **Las 8 preguntas del Razonamiento Táctico (RT):**

El razonamiento táctico se hace durante a lo largo de todo la intervención y sobre todo antes de la orden inicial.

  - **¿Qué?, ¿Dónde?, ¿Por dónde?:** estas tres preguntas permiten de saber qué tipo de siniestro es, sus características, sus accesos (tanto desde el parque de bomberos, que desde el lugar mismo).
  - **¿Qué hacer?:** esta pregunta permite de saber cuál es el objetivo prioritario.
  - **¿Cómo?:** esta pregunta determina las tareas o acciones operativas que hay que realizar para alcanzar el objetivo
  - **¿Con que? , ¿Con quién?:** estas preguntas son para decidir qué recursos (humanos y materiales) hacen falta para poner en práctica las tareas o acciones operativas.
  - **¿Qué reglas?:** para definir el mando, su posición geográfica, las medidas de seguridad y el momento de la acción.
- **La Orden Inicial (OI)** se hace después del razonamiento táctico y esta compuesta por el esquema en 4 puntos **S.I.E.M.** y su finalidad es de poner en práctica las tareas o acciones operativas: Son órdenes concretas con pocos detalles y pueden corresponder a las tareas o misiones que debe hacer el cabo. Estas órdenes deben dejar libertad de acción al cabo.
  - **S= Situación** (RT= ¿Qué?, ¿Dónde?, ¿por dónde?): explicar brevemente la SITAC
  - **I: Idea de maniobra** (RT= ¿Qué hacer?): que objetivos se tienen que cumplir
  - **E: Ejecución** (RT= ¿Con que? , ¿Con quién?, ¿Cómo?): que medios materiales/humanos y que tareas o acciones operativas
  - **M: Mando** (RT= ¿Qué reglas?): para definir el mando, su posición geográfica, las medidas de seguridad y el momento de la acción.

- ❑ **El Informe (I)** tiene 5 puntos, y se hace siempre después de la orden inicial. Este informe tiene que hacerse antes de los 30 minutos después de la toma de mando :
  - **Estoy** (RT=¿Qué?, ¿Dónde?): para conocer el lugar exacto del siniestro y de que se trata
  - **Veo**: para describir la Situación Táctica Actualizada (SITAC) tal y como cual esta pasando
  - **Preveo**: para prever una posible agravación del siniestro y también las consecuencias sociales y económicas posibles.
  - **Hago** (RT=¿Qué hacer?, ¿Cómo?): par describir los objetivos y las tareas que se están haciendo
  - **Pido**: para pedir los medios que hacen falta
  
- ❑ **La Orden de Conducta (OC)**: la orden de conducta es una orden que se da después de la orden inicial (OI). Esta orden tiene la misma estructura que la orden inicial (SIEM) y también tiene que estar seguida de un informe.

### 5. La OI con la ayuda del RT

OI	Situación	Idea de maniobra	Ejecución	Mando
RT	¿Qué? ¿Donde? ¿Por donde?	¿Qué hacer?	¿Con que? ¿Con quien? ¿Cómo?	¿Qué reglas?

## 3 - El Jefe de Guardia

### ❑ ¿Quién?

El jefe de guardia es un suboficial u oficial.

### ❑ Mando

El jefe de guardia lleva el mando de uno a cuatro grupos (una columna). Una columna puede estar compuesta de uno à cuatro grupos.

### ❑ Misión

El jefe de guardia tiene como principales tareas:

- ❑ Tener el mando de una intervención con una columna compuesto, de dos a cuatro grupos
- ❑ Tener el mando de un sector (geográfico o funcional) compuesto de una columna estando el jefe de guardia bajo el mando de un jefe de operaciones
- ❑ Tener una función en un puesto de mando avanzado (función anticipación, función jefe de puesto de mando)

❑ Cuadro de órdenes

El cuadro de órdenes del jefe de guardia es:

❑ Las 5 Reacciones Inmediatas (RI):

- Dar la llegada al lugar de la intervención  
Y luego (el orden dependerá de la situación)
- Hacer un punto de situación con el jefe de grupo que tenga el mando y hacer un reconocimiento periférico conjunto para luego tomar el mando y dar esta información al centro de coordinación.
- Verificar los puntos siguientes :
  - ¿seguridad individual y colectiva?
  - ¿petición inmediata de refuerzos?
  - ¿seguridad de la zona de intervención?
  - ¿salvamentos?, ¿confinamiento?, ¿evacuación?
  - ¿retirada de los medios bomberos?
  - ¿puesto de mando avanzado?, ¿punto de encuentro de medios?

❑ Ordenes en reacción inmediata (esquema : **QMMAS**)

- ❑ Informe flash (I) para describir rápidamente la situación (antes de los 20 primeros minutos después de la llegada) y/o para pedir refuerzos si la situación sobrepasa los medios actuales y los que están en tránsito (al momento de la llegada o después del reconocimiento).

❑ Las 9 preguntas del Razonamiento Táctico (RT):

Le razonamiento táctico se hace durante a lo largo de todo la intervención y sobre todo antes de la orden inicial.

- ¿Qué?, ¿Dónde?, ¿Por dónde?: estas tres preguntas permiten de saber qué tipo de siniestro es, sus características, sus accesos (tanto desde el parque de bomberos que desde el lugar mismo).
- ¿Hasta dónde?: esta pregunta para decidir hasta donde se va a dejar agravar la situación para así poder poner un dispositivo que permita ya no ir mas "lejos"
- ¿Qué hacer?: esta pregunta permite de saber cuál es el objetivo prioritario.
- ¿Cómo?: esta pregunta determina las tareas o acciones operativas que hay que realizar para alcanzar el objetivo

- *¿Con que? , ¿Con quién?:* estas preguntas son para decidir que recursos (humanos y materiales) hacen falta para poner en práctica las tareas o acciones operativas.
  - *¿Qué reglas?:* para definir el mando, su posición geográfica, las medidas de seguridad y el momento de la acción.
- **La Orden Inicial (OI)** se hace después del razonamiento táctico y está compuesta por el esquema en 5 puntos **S.A.I.E.M.** y su finalidad es de poner en práctica las ideas de maniobra correspondientes a la anticipación: Son órdenes que deben corresponder a objetivos o tareas que debe hacer el sargento.
- Estas órdenes deben dejar **libertad de acción al sargento**.
- **S: Situación** (RT=¿Qué?, ¿Dónde?, ¿Por dónde?): explicar brevemente la SITAC
  - **A: Anticipación** (RT= ¿Hasta dónde?): hasta donde se va a dejar agravar la situación para así poder poner un dispositivo que permita ya no ir mas "lejos"
  - **I: Idea de maniobra** (RT= ¿Qué hacer?): que objetivos se tienen que cumplir
  - **E: Ejecución** (RT= ¿Con que? , ¿Con quién?, ¿Cómo?): un sector (geográfico u funcional), un jefe, unos medios (materiales y humanos), una misión u objetivo
  - **M: Mando** (RT= ¿Qué reglas?): para definir el mando, su posición geográfica (o la posición del puesto de mando avanzado), del punto de encuentro de medios y los canales de comunicación entre mandos, las medidas de seguridad y el momento de la acción.
- **El Informe (I)** tiene 5 puntos, y se hace siempre después de la orden inicial. Este informe tiene que hacerse antes de los 45 minutos después de la toma de mando :
- **Estoy** (RT=¿Qué?, ¿Dónde?) : para conocer el lugar exacto del siniestro y de que se trata
  - **Veo**: para describir la Situación Táctica Actualizada (SITAC) tal y como cual está pasando
  - **Preveo** (RT= ¿Hasta Dónde?): para prever una posible agravación del siniestro y también las consecuencias sociales y económicas posibles.
  - **Hago** (RT=¿Qué hacer?, ¿Cómo?) : para describir los objetivos
  - **Pido**: para pedir los medios que hacen falta
- **La Orden de Conducta (OC)**: la orden de conducta es una orden que se da después de la orden inicial (OI). Esta orden tiene la misma estructura que la orden inicial (SAIEM) y también tiene que estar seguida de un informe.

□ La OI con la ayuda del RT

OI	Situación	Anticipación	Idea de maniobra	Ejecución	Mando
RT	¿Qué? ¿Dónde? ¿Por dónde?	¿Hasta dónde?	¿Qué hacer?	¿Con que? ¿Con quien? ¿Cómo?	¿Qué reglas?

#### 4 - El Jefe de Operaciones

1. ¿Quién?

El jefe de operaciones es el Director del servicio o su adjunto o un Técnico de Protección Civil.

2. Mando

El jefe de operaciones lleva el mando de más de una columna. Una columna puede estar compuesta de dos à cuatro grupos.

3. Misión

El jefe de operaciones tiene como principales tareas:

- Tener el mando de una intervención con más de una columna
- Ser el único interlocutor del "político"

4. Cuadro de órdenes

El cuadro de órdenes del jefe de operaciones se parece al del jefe de guardia. Este cuadro tiene que permitir la gestión operativa o estratégica o táctica de otros servicios. Entonces esto incluye una gestión "por objetivos".

#### D / COMUNICACIONES AL CENTRO DE COORDINACIÓN

##### 1 - Confirmación de salida y canales de comunicación

Al salir de la base el mando del tren de salida pasa la información al centro de coordinación:

- LA INTERVENCIÓN A LA QUE SE DIRIJEN
- EL INDICATIVO DE LOS VEHÍCULOS QUE SALEN
- EL CANAL DE RADIO EN EL QUE COMUNICARÁN
- EL NÚMERO DE EFECTIVOS QUE VAN
- EL CARGO Y NOMBRE DEL MANDO DE LA SALIDA
- EL TELÉFONO MÓVIL QUE LLEVAN

Desde Centro de Control, se informa a los superiores jerárquicos (por ejemplo: Jefe de guardia), de tipo de intervención, lugar y recursos movilizados, en aquellos incidentes que por la tipología o magnitud los superiores deban estar enterados o se dispongan a movilizarse al lugar.

## 2 - Trayecto al incidente

En el trayecto hacia el incidente, el mando de la intervención podrá solicitar, en caso de necesidad, al Centro de Coordinación:

- Confirmación de tipo de incidente
- Confirmación punto/ dirección del incidente,
- Confirmación movilización apoyos a la intervención (otros parques, ambulancias, policías, técnicos, etc.)
- Mediación con alertante para confirmar datos y conocer la evolución y gravedad actual del incidente.

A la vista de todo esto, realiza la asignación de tareas y medidas de seguridad (según el protocolo de intervención a aplicar en cada caso) aplicando su cuadro de órdenes a la llegada al lugar del siniestro.

## 3 - Durante la intervención

El mando de la intervención realizará las siguientes comunicaciones al centro de Coordinación:

- A la llegada (tiempo T0), en función de la situación
  - Comunicara su llegada (T0)
  - Hará un informe flash. Este informe flash podrá tener una pedida de refuerzos (T0 + 15min a lo mas tarde)
- Durante el transcurso de la intervención:
  - Primer informe
    - T0 + 30min para le jefe de dotación y el jefe de grupo,
    - T0 + 45min para le jefe de guardia y el jefe de operaciones
  - Informará periódicamente de la situación (cada 30/45min después del primer informe)
  - Informará inmediatamente de hechos especiales, incidentes, accidentes, etc.

- Al finalizar la intervención comunicará:
  - Incendio extinguido.
  - Informe sinóptico de lo ocurrido
  - Superficie quemada
  - Si deja reten de vigilancia y/o remate (indicativos y número de efectivos)
  - Indicativos y número de efectivos que se retiran

Cada nivel de mando utilizara el documento de informe que le Corresponda. (Parte I - Documentos dignos de interés)

*Es muy importante que la información que se transmita a la base sea clara y con datos precisos:*

- Tipo de incidente (Incendio urbano, forestal, accidente de tráfico, etc.)
- Lugar, población, paraje, carretera, coordenadas, etc.
- Posibles víctimas, edad, sexo, número, gravedad, atrapamiento, etc.
- Magnitud de incidente, Riesgos secundarios, afecciones, situación de accesos viales, etc.
- Persona de contacto y punto de encuentro
- Otros recursos movilizados y su responsable para coordinación.
- Otros datos de interés para la eficacia y la seguridad en la intervención.

## 4 - Los informes

### 1 - Estructura general en 5 puntos

**El Informe (I)** tiene 5 puntos, y se hace siempre después de la orden inicial.

- **Estoy** (RT=¿Qué?, ¿Dónde?) : para conocer el lugar exacto del siniestro y de que se trata
- **Veo** : para describir la Situación Táctica Actualizada (SITAC) tal y como cual esta pasando
- **Preveo** (RT= ¿Hasta Donde?): para prever una posible agravación del siniestro y también las consecuencias sociales y económicas posibles.
- **Hago** (RT=¿Qué hacer?, ¿Cómo?) : par describir los objetivos
- **Pido** : par pedir los medios que hacen falta

## 2 - Varios tipos de informes posibles

### El informe de llegada:

- Estoy (RT=¿Qué?, ¿Dónde?): para conocer el lugar exacto del siniestro y de que se trata

### El informe Flash:

- Estoy (RT=¿Qué?, ¿Dónde?): para conocer el lugar exacto del siniestro y de que se trata
- Veo : para describir la Situación Táctica Actualizada (SITAC) tal y como cual esta pasando

### El informe de pedida de refuerzo urgente:

- Estoy (RT=¿Qué?, ¿Dónde?): para conocer el lugar exacto del siniestro y de que se trata
- Pido : para pedir los medios que hacen falta

### El informe simple:

- Estoy (RT=¿Qué?, ¿Dónde?): para conocer el lugar exacto del siniestro y de que se trata
- Veo : para describir la Situación Táctica Actualizada (SITAC) tal y como cual esta pasando
- Hago (RT=¿Qué hacer?, ¿Cómo?): par describir los objetivos, idea de maniobra o tarea

### El informe completo:

- Estoy (RT=¿Qué?, ¿Dónde?): para conocer el lugar exacto del siniestro y de que se trata
- Veo: para describir la Situación Táctica Actualizada (SITAC) tal y como cual esta pasando
- Preveo (RT= ¿Hasta Donde?): para prever una posible agravación del siniestro y también las consecuencias sociales y económicas posibles.
- Hago (RT=¿Qué hacer?, ¿Cómo?): par describir los objetivos, idea de maniobra o tarea
- Pido: par pedir los medios que hacen falta

## E / GENERALIDADES EN ESTRATEGIA Y TÁCTICA OPERATIVA

- 1 Estrategia y táctica
- 2 Estrategia y táctica general en las intervenciones
- 3 Reconocimiento
- 4 Idea de maniobra (IM)
- 5 Solicitud o Anulación de Apoyos
- 6 Incorporación nuevos recursos a la intervención: el Punto de Encuentro de Medios (PEM) o CRM
- 7 Remate y finalización emergencia

### 1 - Estrategia y táctica

La estrategia responde a la pregunta del razonamiento táctico (RT) *¿Qué hacer?* en una determinada situación y corresponde en la orden inicial (SIEM o SAIEM) a la idea de maniobra (I).

- Establecer un plan de acción propio, tener una orientación del curso que pueden tomar los acontecimientos en el futuro son los principales elementos que forman parte de una estrategia.

La táctica contesta a la pregunta del razonamiento táctico (RT) *¿Cómo?* llevamos a cabo nuestros planes e ideas y corresponde en la orden inicial (SIEM o SAIEM) a la ejecución (E).

- Calcular con exactitud, encontrar maniobras, combinaciones o recursos es competencia de la táctica.

La relación entre los dos conceptos es fundamental. No es posible aplicarlos en forma independiente. Sin táctica la estrategia nunca podría concretarse, ya que no encontraríamos el camino para coronar con éxito los planes que diseñamos. Sin estrategia la táctica no tendría objetivos claros y su aplicación sería errónea.

## 2 - Estrategia y táctica general en las intervenciones

La estrategia general (¿Qué hacer?) puede hacerse, en orden de prioridad, de esta manera:

### SaPaCoRe

- 1º- **Salvar**: Salvamento / Rescate de personas o salvar bienes (sal informática)
- 2º- **Parar**: parar las propagaciones o la más peligrosa en un momento dado
- 3º- **Controlar**: que no haya ninguna propagación o agravación
- 4 - **Reducir**: reducir la magnitud del siniestro

La táctica (¿Cómo?) puede hacerse pensando en tres temas:

- Dejar libertad de acción al que reciba la orden
- Hacer o no una concentración del esfuerzo
- Economía de medios o fuerzas o acciones o tareas

## 3 - Reconocimiento

El reconocimiento es la etapa más importante que hay que hacer antes de establecer una estrategia y la táctica correspondiente.

El responsable de la intervención perimetra o manda perimetrar el lugar del incidente.

El incidente se encuentra pues dentro de un cubo imaginario. Este cubo tiene un interior y seis lados por donde el siniestro puede ampliarse (según su tipología y su cinética) y así agravar la situación.

El objeto del mando es extraer información de este cubo que

- implique posibles riesgos de propagación o explosión, riesgos para las personas o condicionantes
- de elementos de apoyo a las tareas

Este reconocimiento se realiza en tres situaciones:

- A la llegada del primer mando
- Al realizar el relevo de mando (llega o se va)
- Al realizar una nueva sectorización.

**Este reconocimiento tiene como objetivo obtener información del tipo:**

- Definir la situación, tipo de incidente
- Salvamentos a realizar
- Combustibles y tipos de estos alineados con la progresión del incidente que posibiliten una evolución desfavorable de este.
- Accesos o huecos al lugar del incidente que posibiliten la oxigenación del incendio.
- Edificios, instalaciones o personas en la progresión virtual del incidente o sus derivados (humos, gases, compuestos peligrosos), que puedan quedar afectados.
- Detectar puntos seguros de anclaje para inicio de las tareas de control del incidente.
- Evaluar los recursos (número y clase) necesarios para el control del incidente
- Posibilidad de apoyos a las tareas (tomas de agua, accesos a vehículos, medios de protección, etc.)
- Sistemas o instalaciones de conducción energética, así como puntos de control de estas.
- Otras.

Se realiza mediante el recorrido de los seis lados del cubo más el interior (dependiendo del tipo del incidente y de su cinética):

- **Cubo:**
  - Parte Izquierda    Parte Trasera    Parte Derecha    Parte Frontal
  - Cubierta    Sótano    Interior del volumen
- **En forestales**
  - Orientación    Pendiente    Dirección del viento
  - Flancos, Cabeza, Cola, Accesos, Potencial

El reconocimiento debe establecer, para cada nivel de mando, una estrategia que le permita, con sus recursos, luchar de manera eficaz contra el siniestro y su posible agravación.

Teniendo en cuenta que cada nivel de mando tiene que trabajar sobre un "cubo" de tamaño diferente.

Esto dependerá de la amplitud y potencia del siniestro, de los recursos disponibles, y del momento de la llegada del mando.

**La filosofía general es:**

- El jefe de dotación debe poder actuar sobre el siniestro en su "cubo" inicial,
- El jefe de grupo deber poder contener/limitar el siniestro para que no salga del "cubo",
- El jefe de guardia se imagina "su cubo" con la ayuda de la pregunta siguiente de su razonamiento táctico; ¿hasta donde? dejen ir el siniestro
- El jefe de operaciones no tiene un solo cubo, pero varios: el "cubo" inicial mas el "cubo" de la agravación mas el "cubo" de un posible empeoramiento.

**4 - Idea de maniobra**

La o las ideas de maniobras es lo que hay que hacer para resolver la situación. Esto se hace;

- Evaluando la información recabada por varias fuentes en el lugar del incidente,
- Valorando las prioridades de acción, en función de
  - los riesgos a las personas, los bienes, o el medio ambiente
  - y los recursos disponibles,
- Definiendo una(s) idea(s) de maniobra(s) e informando a todos de los objetivos a conseguir y asegurándose de la correcta comprensión de las funciones asignadas y tareas a desarrollar.

La o las ideas de maniobra dependen del nivel de mando:

- Para un jefe de dotación las IM son las órdenes dadas en reacciones inmediatas o las tareas que va a dar a los bomberos
- Para un jefe de grupo las IM pueden
  - ser las mismas que las del jefe de dotación
  - o ya corresponden a una frase (S.I.E.M) que luego será descompuesta en tareas (S.I.E.M.)
- Para los niveles superiores (jefe de guardia o jefe de operaciones) las IM corresponden a una frase (S.A.I.E.M) que luego será descompuesta en tareas (S.A.I.E.M.)

El mando en función de la situación, de su nivel, de los recursos disponibles y de la información extraída, realiza una valoración de la situación al objeto de establecer:

- Crear sectores (funcionales o geográficos).
- Protocolos de Seguridad. Establecer las acciones encaminadas a garantizar la seguridad de las personas y los intervinientes, verificándose su funcionalidad.
- Definir quien tiene el mando, su posición, su canal de comunicación, el momento de la actuación, la seguridad...

### 5 - Solicitud o anulación de Apoyos

En el supuesto de que todo funcione según el plan previsto, determinar la posible duración en el tiempo de las acciones, y prever los relevos y logística necesaria para garantizar el mantenimiento de las acciones, estableciendo un plan de relevos, incorporaciones de personal y equipos, así como de logística (combustibles, comidas, apoyos técnicos, reposiciones, etc.), dejando constancia de este, y delegando a los responsables de ejecutar cada una de las partes, su funciones, tiempos de ejecución, y disponibilidad de medios.

Evaluada la situación, los recursos disponibles y el plan establecido pueden darse tres opciones:

1. La desmovilización de recursos por ser suficientes los recursos presentes en el lugar a la llegada del primer mando.
2. La necesidad de incorporar apoyos operativos a la intervención para aumentar la intensidad o calidad de la respuesta
3. La necesidad de apoyo logístico para el mantenimiento de la respuesta en el tiempo ante emergencias de tiempo prolongado (relevos de personal, acopio de víveres, prendas, combustibles etc.)

Así previo a la solicitud de apoyos será preciso la definición de las necesidades técnicas, humanas, logísticas para el mantenimiento de la respuesta en el tiempo, servicios especializados, etc.

También acorde a lo anterior es preciso definir las zonas de trabajo de estos, los mecanismos para su control, tanto de las tareas a desarrollar como de los aspectos de seguridad. Definición de equipos (medios técnicos, personas, mandos, sectores de trabajo, tareas, seguridad, etc.)

Una vez definido lo anterior se realizan las solicitudes al Centro de Coordinación, indicándose:

- El Centro de Recepción de Medios
- El responsable de su recepción,
- Canal de comunicaciones en tránsito.

## 6 - Incorporación nuevos recursos a la intervención: Centro Recepción de Medios (CRM)

Todos los recursos que se incorporen a la intervención han de dirigirse al

### Centro de Recepción de Medios (CRM).

El Centro de Recepción de Medios a de contar con:

- Un Responsable que enlace directamente con el Mando de la intervención o el puesto de mando avanzado.
- Un Canal de Comunicaciones con los recursos que están en tránsito hacia el lugar.
- Un Canal de Comunicaciones para enlace con el Puesto de Mando Avanzado.
- Espacio suficiente para albergar vehículos pesados y otros.
- Cobertura de radio y telefonía.
- Viales de acceso y salida amplios.
- Estar en zona descongestionada de tránsito.
- Señalizado y fácil de localizar.

## 7 - Remate y finalización de la emergencia

Una vez controlado y mitigado el incidente, el mando ha de procurar la salida de los sectores de los equipos de trabajo, de manera secuencial y ordenada, asegurando las tareas de remate y perimetración previas, así como determinar retenes de vigilancia con tareas concretas en aquellas zonas estimadas de riesgo potencial.

Es el momento de la toma de datos relevantes como perímetro, superficies afectadas, bienes, medio ambiente, u otros daños posibles.

Cuanto más exhaustiva y técnica sea esta fase, con mayor facilidad se podrán elaborar los informes posteriores al objeto de establecer causas, líneas de mejora en la intervención, desarrollo de planteamientos preventivos y de protección para situaciones o espacios similares.

**Aspectos de interés a recopilar:**

- Fotografías
- Perimetración-track-gps
- Secuencias de intervención y evolución del incidente
- Puntos de interés
- Secuencia climatológica durante el desarrollo del incidente
- Incorporaciones de apoyos técnicos y logísticos (horarios, cualidad y cantidad de estos así como tiempos y espacios de trabajo y su aportación al resultado)

Si se dan las circunstancias adecuadas, es conveniente una pequeña reunión grupal de los equipos participantes para

- extraer información relevante de estos,
- indicativa de problemas durante el desarrollo de las tareas,
- mejoras que se entiende podían haberse aplicado,
- dificultades en la aplicación de técnicas,
- incorporación de equipos,
- Comunicaciones u otras.

Así, con todos los datos extraídos se ha de redactar un informe sobre la trazabilidad del desarrollo incidente, pautas seguidas, resultados parciales, modificaciones y resultados finales.

Después de todo lo anterior se estará en condiciones de hacer una serie de propuestas de mejora, para incidentes de naturaleza similar.